

Увага! Щоб забезпечити максимально ефективну роботу виробу, не змінюйте його структуру та не замінюйте компоненти без нашого дозволу, інакше наша компанія не буде нести жодної відповідальності.



Паспорт виробу

Вибухозахищені
з'єднувальні коробки
BHD-51

BHD51-			
II 2 G Ex d IIC T6 Gb			
II 2 D Ex t IIC T80°C Db IP66			
UA. TR. 034. 2408-17	Ue: V	le: A	
IECEX GQM 11. 0022X	-60°C ≤ Ta ≤ +55°C		
S/N:	DATE:		
WARNING - DO NOT OPEN WHEN ENERGIZED			
WAROM TECHNOLOGY INCORPORATED COMPANY			
555 Baoqian Road, Jiading, Shanghai, China			



03134, м. Київ, вул. Пшенична, 9, будівля "Н"
тел.: 066 430 41 81
e-mail: ukrresurs2016@ukr.net
<http://www.ukrres.com.ua>



WAROM TECHNOLOGY INCORPORATED COMPANY

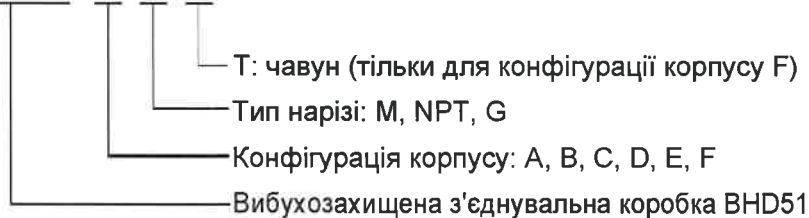
Вибухозахищені з'єднувальні коробки серії BHD51

1 Межі застосування та використання

Вибухозахищені з'єднувальні коробки серії BHD51 (надалі - з'єднувальні коробки) можуть використовуватися на небезпечних ділянках Зони 1 та 2 (вибухонебезпечне газове середовище, крім вугільної шахти), де присутні вибухонебезпечні гази або пари групи II, і на небезпечних ділянках Зони 21 і Зони 22 з середовищем горючого пилу. Вони використовуються для прокладання та розгалудження проводки в електроланцюгах хімічних цехів, складів, заправних станцій, платформ нафтових свердловин та місць видобутку і перегонки нафти.

2 Позначення назви виробу

BHD51 - □ / □ / □



3 Відповідність стандартам

EN 60079-0, EN 60079-1, EN 60079-31
 IEC 60079-0, IEC 60079-1, IEC 60079-31

4 Робочі умови

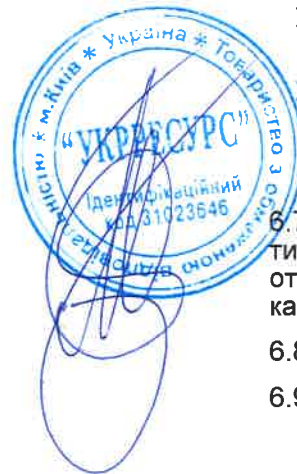
- Температура навколишнього середовища: $-60^{\circ}\text{C} \sim +55^{\circ}\text{C}$;
- Відносна вологість: $\leq 95\%$ (при $+25^{\circ}\text{C}$);
- Нормальний атмосферний тиск: від 80 kPa (0.8 бар) до 110 kPa (1.1 бар);
- Нормальний вміст кисню: 21% v/v;
- Зони 1 та 2, Зони 21 та 22;
- Середовища без газів або парів, які впливають на якість ізоляції;

5 Технічні параметри

Номинальна напруга	Номинальний струм	Маркування вибухозахисту	Нарізь ввідних отворів		Ступінь захисту
$\leq 500\text{V AC}$	20A	II 2 G Ex d IIC T6 Gb II 2 D Ex t IIC T80°C Db IP66	G1/2" NPT1/2" M20×1.5	G3/4" NPT3/4" M25×1.5	IP66 IP67 (за запитом)

6 Головні компоненти

- 6.1 Корпус: алюмінієвий сплав, без міді; поверхня з порошковим фарбуванням, жовтого кольору (RAL1021).
- 6.2 Доступні 6 типів конфігурації корпусу: A, B, C, D, E, F. Корпус типу F може бути виготовлений як з алюмінієвого сплаву, так і з чавуну.
- 6.3 Можливе виготовлення коробок з наступними типами нарізі ввідних отворів: M - стандартна метрична (ISO), NPT - конічна дюймова, G - трубна дюймова.
- 6.4 Зовнішнє кріплення: нержавіюча сталь.
- 6.5 Зовнішній та внутрішній болти заземлення: M4/M4.
- 6.6 Типові випадки застосування:
- конфігурації корпусу A-E використовуються для прокладання та розгалудження електропроводки;
 - конфігурації корпусу F використовуються як спеціальне монтажне приладдя для підключення підвісних полюсних та стельових типів вибухозахищених світильників.
- 6.7 Після виготовлення вибухозахищена з'єднувальна коробка типово комплектується заглушками з алюмінію для ввідних отворів. Для використання на місці, коробка комплектується кабельними вводами згідно технічного завдання замовника.
- 6.8 Кількість клемних з'єднань: 6 шт. (типи A-E), 4 шт. (тип F).
- 6.9 Допустимий поперечний переріз кабелю: $0.2 \sim 2.5 \text{ mm}^2$.



7 Встановлення

7.1 Встановлення з'єднувальних коробок дозволяється лише кваліфікованим фахівцям.

7.2 Переконайтеся перед початком монтажу, що ключові параметри, перераховані на паспортній табличці, дозволяють застосування в середовищі використання.

7.3 Перед встановленням, будь ласка, переконайтеся, що поверхня корпусу з'єднувальної коробки знаходиться в необхідному стані (якщо є ушкодження, зміни, порушення умов - встановлення заборонене!)

7.4 Під час електромонтажу: відкрутіть блокувальні болти коробки; після зняття кришки, викрутіть заглушки ввідних отворів; через кабельні вводи надійно підключіть кабелі в необхідні клемні з'єднання; після підключення, законтріть кабельні вводи; після перевірки правильності підключення джерела живлення - закрутіть блокувальні болти.

7.5 З'єднувальна коробка повинна бути заземленою внутрішньо і зовні.

8 Огляд і технічне обслуговування

8.1 Для забезпечення ефективної роботи виробу необхідно регулярно проводити технічне обслуговування. Якщо Вам потрібні запасні частини - зв'яжіться, будь ласка, з нашою компанією.

8.2 Живлення з'єднувальних коробок повинно бути вимкненим перед технічним обслуговуванням.

8.3 Будьте обережні з нарізю та ущільненням на покритті під час технічного обслуговування.

9 Габаритні розміри (див. Рис. 1)

Розміри зазначені в мм - можливі зміни.

10 Транспортування

Під час транспортування слід вжити заходів щодо захисту від впливу навколишнього середовища та атмосферних осадів.

11 Зберігання

11.1 З'єднувальна коробка повинна зберігатися у добре вентильованому та сухому приміщенні при температурі від -60°C до $+55^{\circ}\text{C}$ та при відносній вологості $\leq 95\%$.

11.2 Середовище має бути захищене від агресивних газів, які можуть пошкодити метал або ізоляційний матеріал.

12 Інформація про замовлення

При замовленні вкажіть модель і кількість згідно з каталожним номером. Зазначте спеціальні вимоги, якщо вони є.

13 Паспортні дані

Серійний номер: № _____

Дата виготовлення: 2019-р.

Гарантійний термін: 12 місяців.

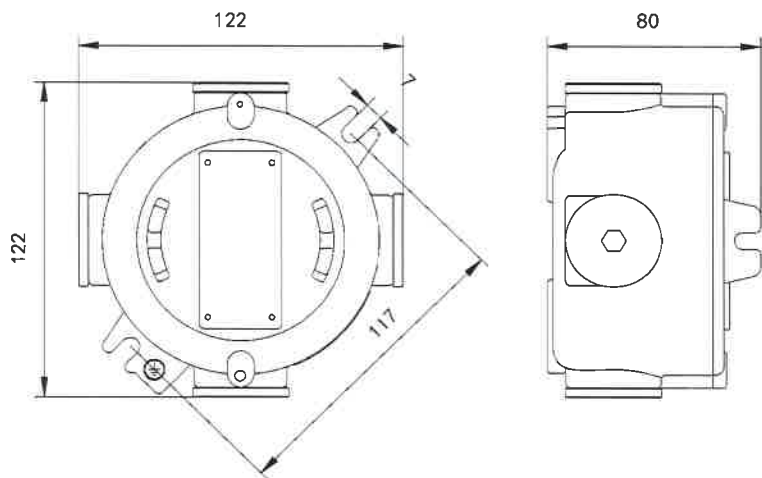
Імпортер в Україні: ТОВ "УКРРЕСУРС"

Країна походження: Китай.

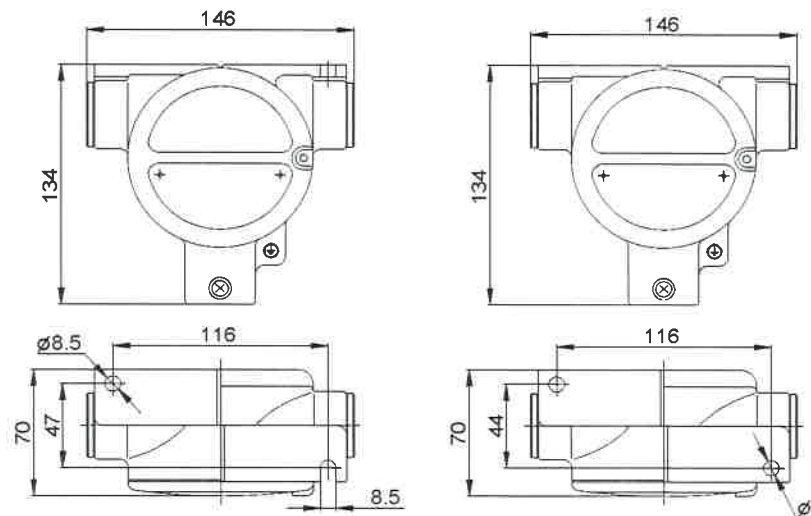
Виробник: WAROM TECHNOLOGY INCORPORATED COMPANY.



Рисунок 1



Типи конфігурації корпусу: А, В, С, D, Е



Тип конфігурації корпусу: F
(алюмінієвий сплав)

Тип конфігурації корпусу: F
(чавун)

